

CICLE DE PASSEJADES 21-22

BEGUES – 23 DE FEBRER DE 2022

CARACTERÍSTIQUES DEL MUNICIPI

Begues és un municipi de la comarca del Baix Llobregat (Barcelona) situat al massís del Garraf. La població és de 6.320 habitants. Està situat a uns 400 metres d'altitud, en el sud-oest de la comarca, i una part molt important del Parc del Garraf es troba en el nostre terme, incloent els pics de Montau (658m) i de la Morella (594m). Compta 50km² de superfície municipal i és el municipi amb més extensió del Baix Llobregat.

La població s'emplaça dins una petita depressió de caràcter calcari entre els contraforts nord-occidentals del massís del Garraf constituïts per la Serra de la Guàrdia (511m) al sud-est i la serra de les Conques (532m) i el Montau (632m). Aquesta zona de la Serralada Litoral es caracteritza per un bassament Paleozoic, (període de l'era geològica) format principalment per materials d'estructura laminar, que afloren a la carretera de Gavà a Begues, una sèrie Triàsica, (període de l'era mesozoica) d'estructura complexa, en la qual alternen els nivells calcaris amb gresos, conglomerats i argil·lites de tons vermells i una sèrie massiva de calcàries i dolomies, molt carstificades, que formen el massís del Garraf.

A Begues, trobem cinc tipus generals d'hàbitats: l'ambient forestal, els ambients oberts o d'explotació agrícola, l'ambient de ribera, els ambients cavernícoles i el medi antropògen.

En relació a la fauna, diversos fonts indiquen que el massís del Garraf presenta el poblament ornitològic propi dels ambients rocallosos (merla blava, merla roquera, còlit ros, còlit negre...), espècies d'aus rapinyaires que niuen als penya-segats (com al gran duc, l'àliga cuabarrada o el falcó pelegrí) i espècies adaptades a les condicions ambientals, com la serp verda i la colobra de ferradura. Cal destacar que les coves i avencs alberguen diverses espècies de ratspenats i invertebrats. Com a mamífers salvatges de certa grandària es poden destacar la guineu, el teixó, la geneta i el porc senglar.

La vegetació natural de la zona és netament mediterrània, amb un predomini de la brolla arbrada de romaní i bruc d'hivern. Actualment el pi blanc és l'arbre dominant a les masses forestals, tot i que probablement serien molt menys freqüents als boscos d'alzinar que correspondrien a la vegetació potencial, i en el qual, només dominarien a les zones més abruptes i erosionades amb sòls esquelètics.

Com a fet destacable, també cal parlar de la presència del pi pinyoner en els espais planers i dels sòls profunds. Es veuen associats a llandars de boscos de pi blancs i conreus. Acompanyant el pi pinyoner trobem també exemplars aïllats de roure, espècies pobladora habitual de rieres i torrents.

CARACTERÍSTIQUES DE L'ITINERARI

La passejada té una allargada d'uns 8 km, i un nivell acumulat d'uns 100 metres. S'inicia al Centre Cívic El Roure. Començarem amb un tros de tram urbà, anant cap al camí Ral, passant per la Fundació Bosch, i després anirem cap al centre del poble, on veurem l'edifici del Colmado, el passeig de l'església, l'església Sant Cristòfor, i anirem cap a la urbanització del Bon Solei.

Començarem el tram rural en direcció a la Casota, masia del segle XIX. Passarem per la Masia de l'Alzina, masia esmentada ja al segle XV. Tot seguit anirem cap a Can Farfai.

Per un camí una mica estret i de baixada arribarem a una zona on es podrà anar veient l'extensió de camps i boscos del poble, a més d'alguna barraca de vinya.

Seguidament, passarem per camins força planers, i per on podem veure les masies dels segles XVIII i XIX de Cal Catequero, Can Barreras, Can Figueras, i Can Pau (s. XVI).

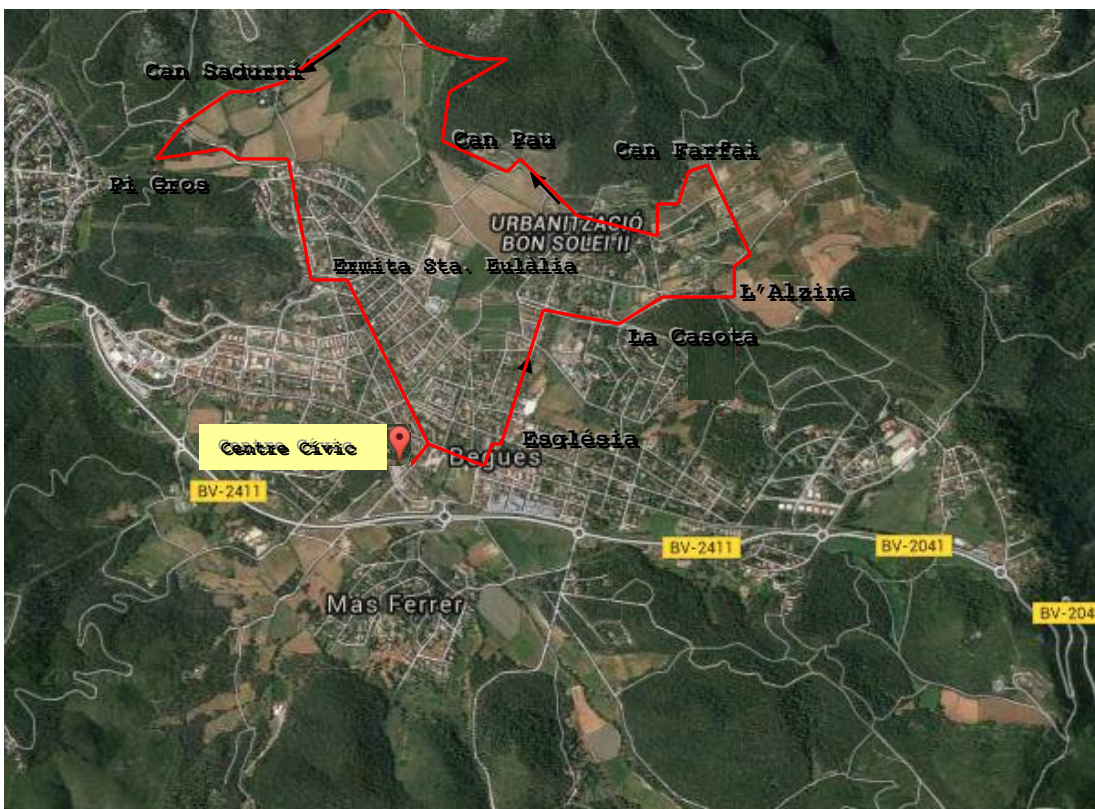
Una mica més endavant passarem per Cal Japet, masia en procés d'enrunament, passant per un camí estret i pedregós (uns deu minuts) i de bosc.

Tot seguit, anirem cap a la Masia de Can Sadurní (s. XVI), una de les masies més ben conservades del poble i que manté encara la tradició agrícola a través de les vinyes i les bodegues Montau de Sadurní.

Envoltat de terrenys de camps i vinyes de gran interès arribarem al Pi Gros, símbol del poble de Begues, d'uns 400 anys d'edat en morir, i que havia estat el pi pinyer de capçada més ample de Catalunya, abans de caure per un temporal de vent i pluja.

Situada al bell pla de Begues des d'on es dominava tot el terme, farem una parada per poder visitar l'Ermita de Santa Eulàlia, actualment de propietat municipal, (ja existent al 1458). Des d'aquí farem el darrer tram urbà baixant pel carrer Jaume Petit i agafarem l'Avda. Sitges fins arribar de nou al Centre Cívic el Roure.

CARTOGRAFIA



TEMPORALITZACIÓ

| | |
|--------------------|--|
| 9:45 | ARRIBADA AMB ELS AUTOCARS AL CENTRE CÍVIC. ESMORZAR. (WC I BAR) |
| 10:30 | INICI DE LA PASSEJADA. |
| 13:00-13:30 | ARRIBADA AL CENTRE CÍVIC. (WC I BAR) FI DE LA PASSEJADA. |

RECOMANACIONS

ALIMENTACIÓ: Aconsellem a les persones participants que mengin alguna cosa a casa. És molt important que portin aigua.

EQUIPAMENT: Portar **calçat apropiat** per a fer la passejada, ja que hi ha trossos de senders pedregosos, i una mica relliscós; protecció per la pluja si el temps es veu insegur, pal d'excursionista (opcional), roba d'abrigar si fa fred i una motxilla petita d'esquena per portar les coses personals.